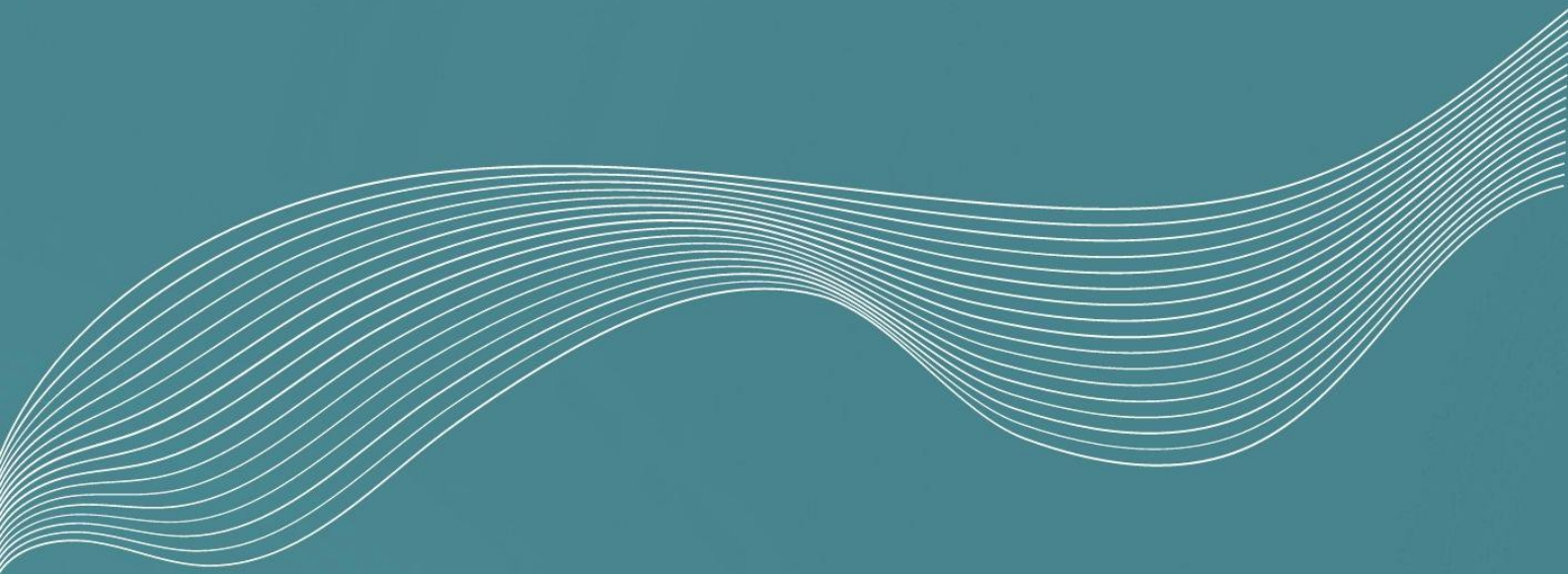


MAYO 2023

INTERCAMBIO COMERCIAL ARGENTINO

CEI Centro de
Economía
Internacional



HECHOS DESTACADOS: PRIMER CUATRIMESTRE 2023

- En los primeros cuatro meses, las exportaciones sumaron US\$ 21.790 millones, las segundas más elevadas para ese período desde 2013, solo superadas por las de enero-abril de 2022. Acumulan una contracción interanual de 21,3%, que se explica por una caída de 17,4% en las cantidades, mientras que los precios disminuyeron 4,7%.
- Las importaciones totalizaron US\$ 23.259 millones en el primer cuatrimestre; disminuyeron 6,4%, como resultado de una contracción de 6,8% en las cantidades que superó el aumento de 0,4% en los precios. Esta disminución está explicada, principalmente, por menores cantidades importadas de Vehículos automotores de pasajeros, Bienes de capital, Combustibles y lubricantes. Por el contrario, aumentaron las importaciones de Piezas y accesorios de bienes de capital, tanto por mayores cantidades como por suba de precios.
- El saldo comercial fue deficitario en US\$ 1.469 millones, cuando en igual período de 2022 se había alcanzado un superávit de US\$ 2.840 millones, producto de la mayor contracción de las exportaciones (-21,3%) que de las importaciones (-6,4%).
- Los tres principales socios, Brasil, China y Estados Unidos, absorbieron en conjunto 33,1% de las exportaciones y abastecieron 52,6% de las importaciones de enero-abril de 2023. Por su parte, la Unión Europea concentró 10,7% de los envíos y 14,4% de las compras.
- Los superávits más altos correspondieron al comercio con Chile (US\$ 1.325 millones), Perú (US\$ 881 millones), Colombia (US\$ 435 millones) e India (US\$ 383 millones).
- Los déficits más elevados se registraron con China (US\$ 2.597 millones), Brasil (US\$ 1.762 millones), Paraguay (US\$ 1.204 millones), Alemania (US\$ 709 millones), Estados Unidos (US\$ 661 millones), y Tailandia (US\$ 493 millones).
- Las mayores mermas de exportaciones se dieron en trigo (disminuyeron US\$ 2.379 millones), harina y pellets de soja (-US\$ 1.200 millones), maíz (-US\$ 851 millones), biodiesel (-US\$ 713 millones), aceite de soja (-US\$ 616 millones) y aceites crudos de petróleo (-US\$ 211 millones). Las principales subas corresponden a vehículos automóviles para transporte de mercancías de peso total con carga máxima ≤ 5 t (US\$ 401 millones); vehículos automóviles para transporte de personas, de cilindrada \leq a 1.000 cm³ (US\$ 184 millones); gas natural en estado gaseoso (US\$ 181 millones); fueloil (US\$ 107 millones); y camarones y langostinos congelados (US\$ 86 millones).
- En el caso del complejo sojero cabe resaltar los aumentos en los precios de los porotos, 36,5%, y de la harina y pellets, 6,3%, mientras que descendieron los del aceite en bruto (-19,8%) y biodiesel (-8,2%). En relación con las cantidades exportadas, descendieron las de biodiesel

(-79,7%), harina y pellets (-36,4%) y aceite (-13,9%), en tanto que aumentaron las de porotos (192,2%).

- Por el lado de las importaciones sobresalen las mayores compras de porotos de soja (US\$ 1.179 millones) –para procesamiento de la industria ante el contexto de sequía que reduce la producción local–, tubos de hierro o acero, utilizados en oleoductos y gasoductos (US\$ 211 millones) y energía eléctrica (US\$ 196 millones), al tiempo que disminuyeron las de gasóleo (-US\$ 601 millones), vacunas (-US\$ 176 millones) y unidades de máquinas automáticas para tratamiento o procesamiento de datos (-US\$ 160 millones).

DATOS DEL PERÍODO ACUMULADO ENERO-ABRIL 2023

SALDO

- En el acumulado del primer cuatrimestre de 2023 se registró un déficit de US\$ 1.469 millones, cuando en igual período de 2022 se había alcanzado un superávit de US\$ 2.840 millones.

EXPORTACIONES

- Sumaron US\$ 21.790 millones, con una contracción interanual de 21,3% que se explica por una caída de 17,4% en las cantidades, mientras que los precios disminuyeron 4,7%.
- Cayeron los valores exportados de todos los grandes rubros. Sobresalen las caídas en las cantidades exportadas de Productos primarios (-44,1%) y MOA (-17,0%). En los casos de las MOI y Combustibles y energía, las mayores cantidades exportadas (3,7% y 13,3%, respectivamente) fueron superadas por la disminución en los precios (-7,8% y -12,1%).
- La caída en los envíos de PP obedece, principalmente, a las menores ventas a Asean, Magreb y Egipto, mientras que la reducción en las ventas de MOA se explica en mayor medida por menos ventas a Asean, India y la UE.
- Las mayores mermas de exportaciones se dieron en trigo (disminuyeron US\$ 2.379 millones), harina y pellets de soja (-US\$ 1.200 millones), maíz (-US\$ 851 millones), biodiesel (-US\$ 713 millones), aceite de soja (-US\$ 616 millones) y aceites crudos de petróleo (-US\$ 211 millones). Las principales subas corresponden a vehículos automóviles para transporte de mercancías de peso total con carga máxima \leq 5 t (US\$ 401 millones); vehículos automóviles para transporte de personas, de cilindrada \leq a 1.000 cm³ (US\$ 184 millones); gas natural en estado gaseoso (US\$ 181 millones) y fueloil (US\$ 107 millones).
- Aumentaron al Resto de Aladi (15,2%) y Mercosur (7,4%), al tiempo que disminuyeron a Asean (-38,9%), la UE (-36,8%), T-MEC (-10,0%), Chile (-9,6%) y China (-5,5%).

IMPORTACIONES

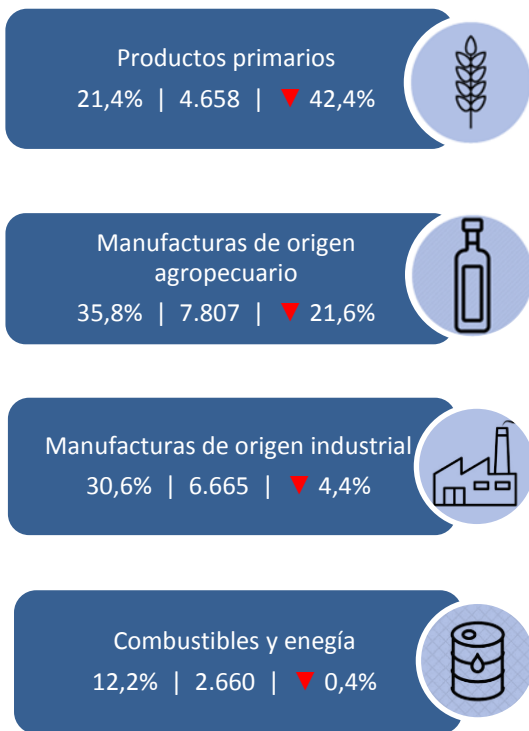
- Totalizaron US\$ 23.259 millones, lo que representa una caída de 6,4% con relación a los primeros cuatro meses de 2022, como resultado de una contracción de 6,8% en las cantidades que superó el aumento de 0,4% en los precios.
- Disminuyeron los valores importados de todos los usos económicos a excepción de los de Piezas y accesorios para bienes de capital (11,3%, mayormente desde Mercosur) por un incremento tanto en las cantidades importadas (8,4%) como en los precios (2,6%). Se destacan las menores cantidades importadas de Combustibles y lubricantes (-19,1%), Bienes de capital (-16,0%, fundamentalmente desde China), Vehículos automotores de pasajeros (-11,3%) y Bienes de consumo (-9,4%, desde China), y el aumento en el precio de los Vehículos automotores de pasajeros (12,5%).
- Crecieron las compras procedentes desde Mercosur (26,8%), T-MEC (17,8%) y Asean (3,0%), mientras que disminuyeron las de China (-28,2%) y la UE (-3,6%).

DATOS DEL PERÍODO ACUMULADO ENERO-ABRIL 2023



EXPORTACIONES POR GRANDES RUBROS

PARTICIPACIÓN EN % | COMERCIO EN US\$ MILLONES



IMPORTACIONES POR USOS ECONÓMICOS*



▲ ▼ Variación interanual

* Las importaciones tienen un uso económico adicional a los del gráfico que agrupa el Resto de las compras externas. En los primeros cuatro meses de 2023 su participación fue de 0,6%.

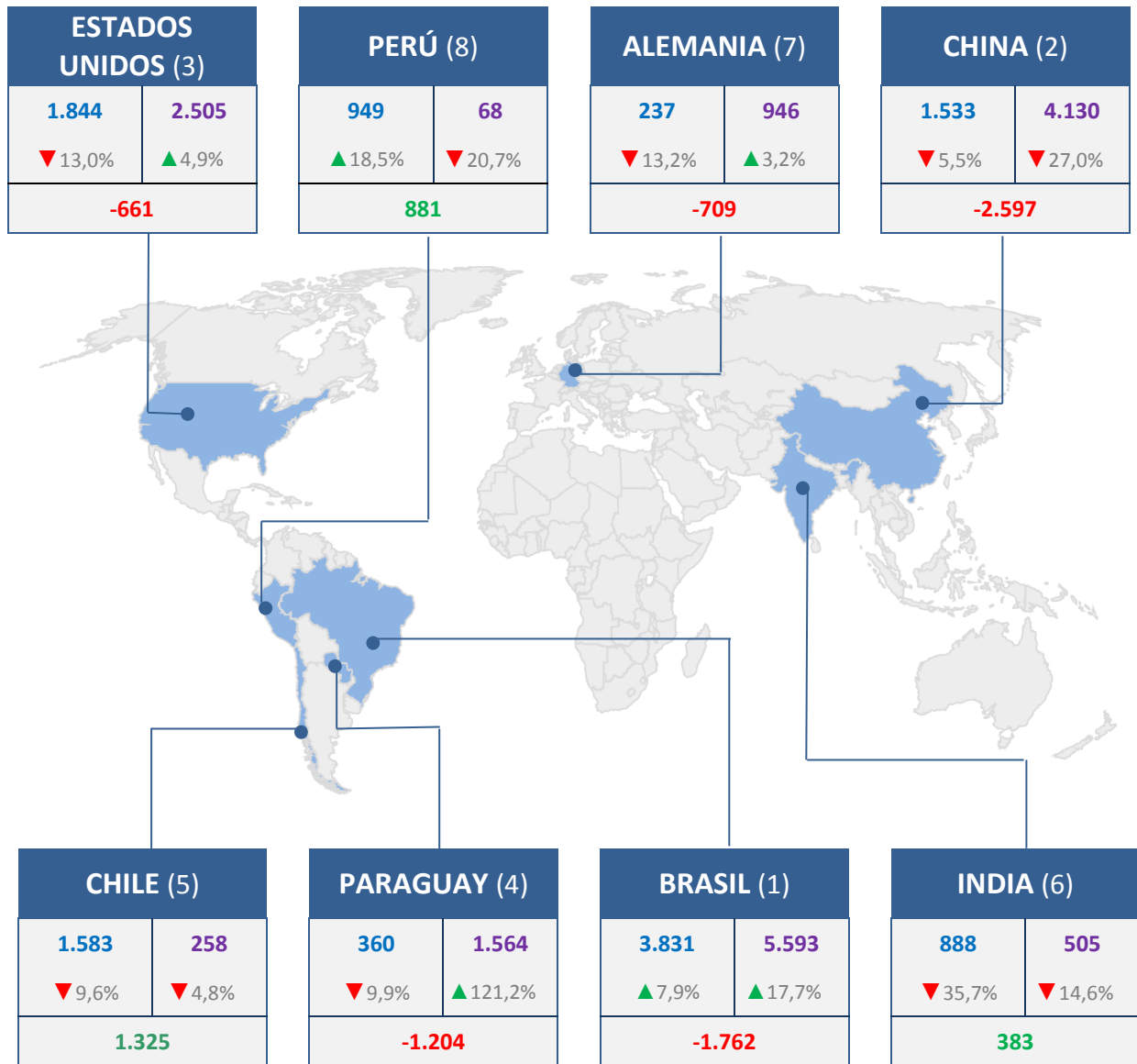
Fuente: INDEC

DATOS DEL PERÍODO ACUMULADO ENERO-ABRIL 2023

Exportaciones | Importaciones

Saldo

En US\$ millones



▲ ▼ Variación interanual

Entre paréntesis, la posición de cada país como socio.

Fuente: INDEC

DATOS DE ABRIL 2023

SALDO

- La balanza comercial registró un déficit de US\$ 126 millones, cuando en abril de 2022 el resultado había sido positivo en US\$ 1.454 millones.

EXPORTACIONES

- Totalizaron US\$ 5.891 millones, el segundo valor más alto para ese mes desde 2013, solo superado por el excepcional registro de marzo de 2022. Disminuyeron 29,3% lo que se explica por una caída de 22,7% en las cantidades, mientras que los precios se redujeron 8,6%.
- Cayeron los valores exportados de todos los grandes rubros. Se destacan las reducciones en las cantidades de Productos primarios (-55,8%) y MOA (-20,8%), mientras crecieron las cantidades exportadas de Combustibles y energía (4,5%). En el caso de las MOI el aumento de 3,0% en las cantidades fue superado por la caída de 7,3% en los precios.
- A nivel de productos, se destacan los mayores envíos de vehículos automóviles para transporte de mercancías de peso total con carga máxima ≤ 5 t (aumentaron US\$ 115 millones) y vehículos automóviles para transporte de personas de cilindrada ≤ 1.000 cm (+US\$ 72 millones). Las principales caídas se dieron en maíz (-US\$ 536 millones); trigo (-US\$ 534 millones); harina y pellets de soja (-US\$ 430 millones), aceite de soja (-US\$ 366 millones) y cebada en grano, excluida cervecera (-US\$ 99 millones).
- Disminuyeron a la UE (-45,6%), Asean (-42,8%), China (-16,7%), T-MEC (-12,5%) y Chile (-4,5%), mientras que se mantuvieron prácticamente sin cambios al Mercosur (0,1%).

IMPORTACIONES

- Sumaron US\$ 6.017 millones. Disminuyeron 12,6%, por caídas de 9,1% en las cantidades y de 4,1% en los precios.
- Cayeron los valores importados de todos los usos económicos a excepción de los de Piezas y accesorios para bienes de capital que aumentaron 3,3% por incrementos tanto de precios (2,1%) como de cantidades importadas (1,2%). Sobresalen las caídas en los precios y cantidades de Combustibles y lubricantes (-30,0% y -16,0%, respectivamente) y en las cantidades de Bienes de capital (-19,3%). En el caso de los Vehículos automotores de pasajeros el aumento de 15,3% en los precios fue superado por la merma de 37,8% en las cantidades importadas.
- A nivel de productos, sobresalen las menores compras de gasóleo (disminuyeron US\$ 260 millones); urea (-US\$ 75 millones); gas natural en estado gaseoso (-US\$ 67 millones); y fosfato monoamónico (-US\$ 63 millones). Y se registraron algunas subas en productos tales como porotos de soja (crecieron US\$ 442 millones); y tubos soldados utilizados en oleoductos y/o gasoductos (US\$ 51 millones).
- Crecieron desde Mercosur (28,6%) y Asean (1,8%), al tiempo que disminuyeron desde T-MEC (-35,8%), China (-22,8%) y la UE (-10,8%).

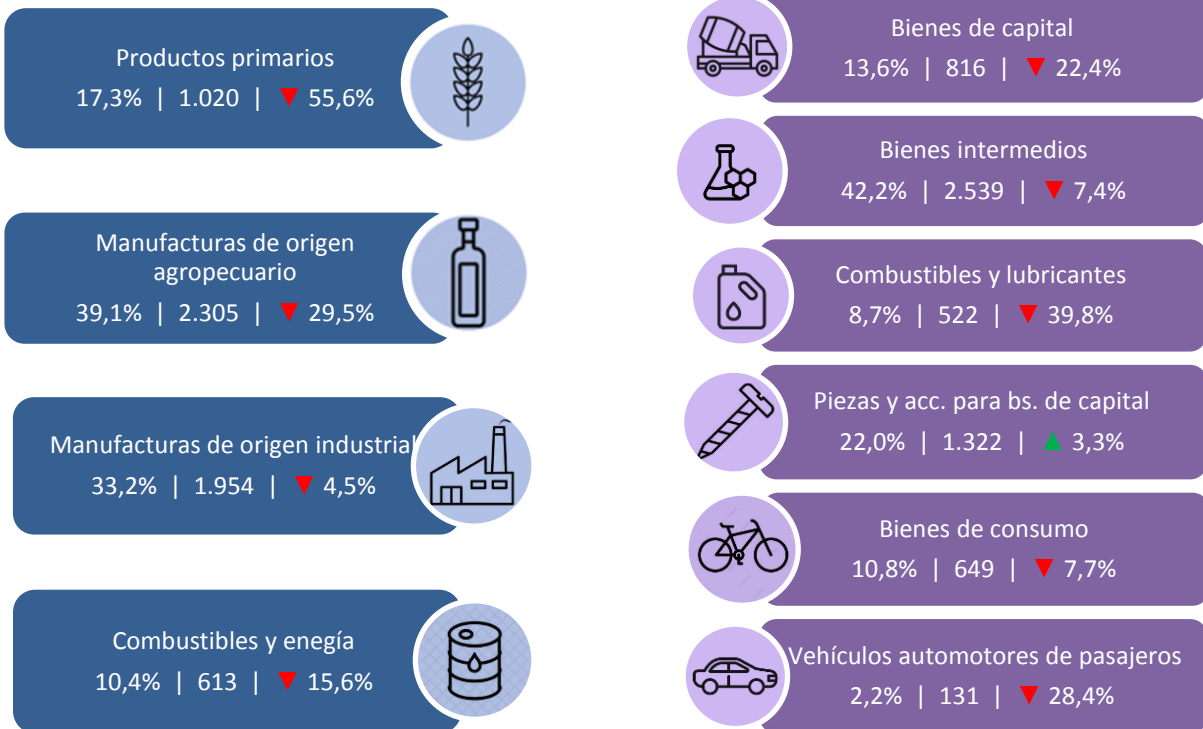
DATOS DE ABRIL 2023



EXPORTACIONES POR GRANDES RUBROS

IMPORTACIONES POR USOS ECONÓMICOS*

PARTICIPACIÓN EN % | COMERCIO EN US\$ MILLONES



▲ ▼ Variación interanual

* Las importaciones tienen un uso económico adicional a los del gráfico que agrupa el Resto de las compras externas. En abril de 2023 su participación fue de 0,6%.

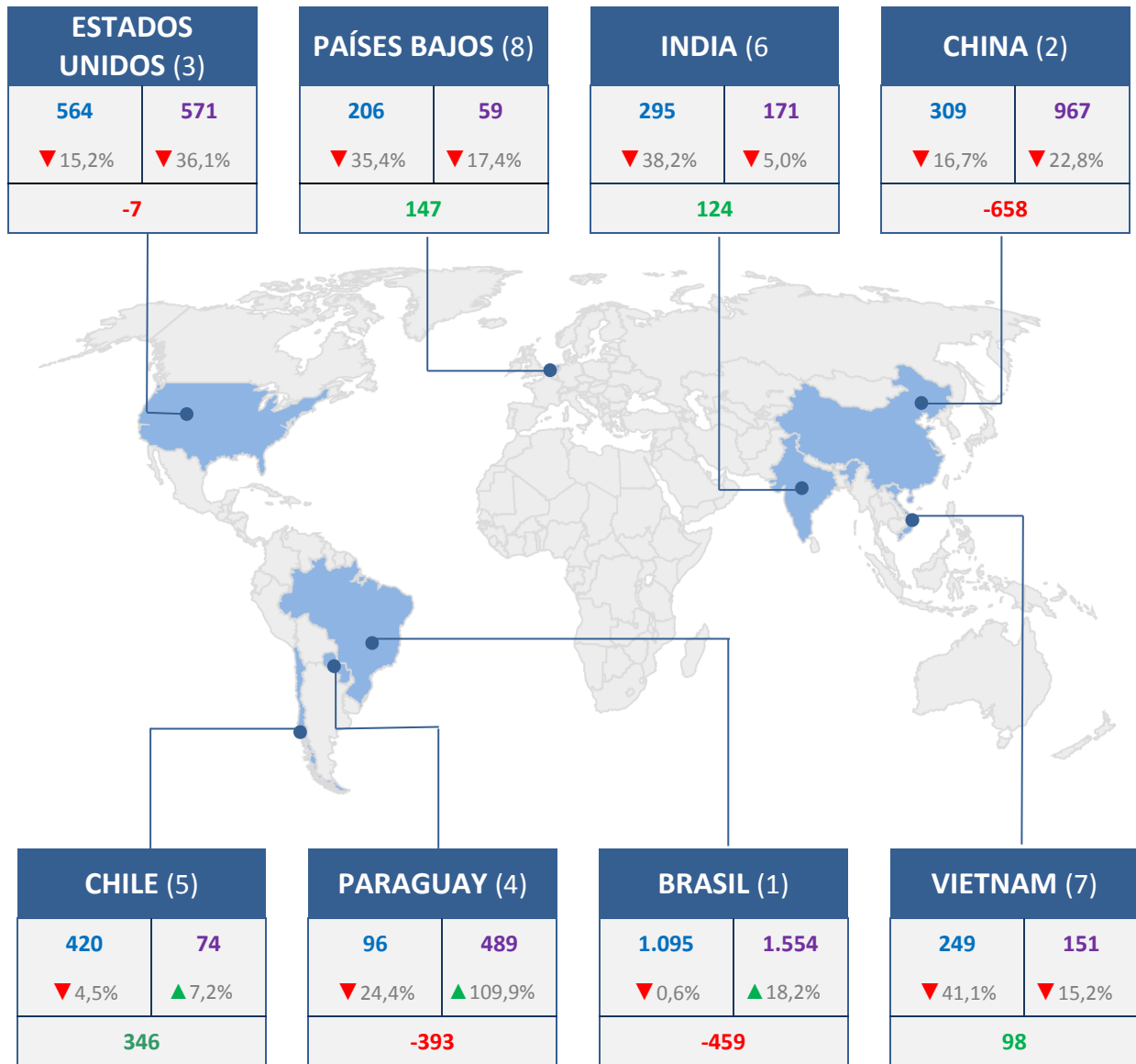
Fuente: INDEC

DATOS DE ABRIL 2023

Exportaciones | Importaciones

Saldo

En US\$ millones



▲ ▼ Variación interanual

Entre paréntesis, la posición de cada país como socio.

Fuente: INDEC

INTERCAMBIO COMERCIAL ARGENTINO

LO EXPRESADO EN ESTE INFORME NO NECESARIAMENTE REFLEJA LA OPINIÓN DEL MINISTERIO DE RELACIONES EXTERIORES, COMERCIO INTERNACIONAL Y CULTO DE LA ARGENTINA.

LOS HIPERVÍNCULOS A OTROS SITIOS WEB TIENEN UNA FINALIDAD MERAMENTE INFORMATIVA Y NO IMPLICAN RESPONSABILIDAD NI CONSENTIMIENTO DE SU CONTENIDO POR PARTE DEL CEI.

Fecha de cierre: 18 de mayo de 2023



Ministerio de Relaciones Exteriores,
Comercio Internacional y Culto
Argentina